

2025.08

충북아트센터 기획디자인 국제공모

PLANNING AND DESIGN INTERNATIONAL COMPETITION
FOR CHUNGBUK ART CENTER



충청북도 (문화예술산업과)

목 차

1. 공모 규정 1

1.1 공모 배경 1

1.2 공모 목적 1

1.3 공모대상지 1

1.4 공모 및 사업주관 2

1.5 공모 관리 2

1.6 참가 자격 2

1.7 참가 등록 2

1.8 언어 및 단위 3

1.9 공모 일정 3

1.10 제공자료 4

1.11 질의응답 4

1.12 제출물 4

1.13 설계 도판 6

1.14 심사위원회 7

1.15 심사 절차 7

1.16 심사 기준 8

1.17 결과 공고 8

1.18 시상 8

1.19 상금 지급 방법 8

1.20 저작권 9

1.21 분쟁 9

1.22 익명성 9

1.23 전시 및 공개포럼 9

1.24 선정후 10

2. 설계 지침 11

2.1 계획 범위 11

2.2 설계 주안점 12

2.3 세부 설계지침 13

1. 공모 규정

1.1 공모 배경

- 충북아트센터 건립사업은 충청북도 공연예술의 미래를 선도할 핵심 인프라 확충과 함께, 도립 공연문화시설로서의 위상 정립 및 기능 고도화를 목표로 추진되고 있다. 단순한 공연장 공급을 넘어, 지역 예술 역량을 연결하고 확장하는 문화적 구심점으로 자리매김하는 것을 지향한다.
- 특히, 콘서트홀은 충북도립예술단의 홈씨어터이자 연습공간으로 활용 가능하며, 국내외 수준급 오케스트라 및 연주자들의 공연을 기획·유치함으로써 중부권을 대표하는 전문공연장으로 성장할 잠재력을 지닌다. 이를 통해 도민의 문화예술 향유 기회를 확대하고, 지역 문화의 질적 향상을 도모하고자 한다.
- 또한, 청주국제공항, KTX 오송역 등 우수한 광역교통망과의 연계를 통해 중부권 전역의 문화 수요를 흡수할 수 있는 지리적 장점을 갖추고 있으며, 밀레니엄타운 내 위치한 문화·교육·스포츠 복합시설과의 연계를 통해 충북아트센터는 중부권 공연예술의 중심축으로서 확고한 위상을 확보할 수 있다.
- 이러한 맥락에서, 본 사업은 문화예술시설 디자인 특화를 위한 대표사업으로 지정되어, 보다 창의적이고 실험적인 건축디자인 구현을 목표로 기획되었다. 이에 따라, 충북아트센터 건립사업은 건축디자인 시범사업으로서 기획디자인 공모를 시행하고자 한다.

1.2 공모 목적

- 충북의 문화시설 부족을 보완할 대표 문화랜드마크 조성을 위해, 세계적 수준의 창의·혁신적 디자인을 요구하는 본 건축물은 초기 단계에서 디자인을 우선 확정하고 적정 사업비를 산정한 뒤 사업계획을 마련하고자 기획디자인공모를 우선 시행한다. 향후 계획은 다음과 같다.
 - 향후 본 기획디자인 공모를 통해 공고될 (지명)설계공모에 참여할 5팀을 선정한다.
 - 선정된 5명(팀)을 대상으로 설계공모 후 설계용역을 수행할 우선협상 대상자를 선정한다.
 - 본 기획디자인 공모와 중앙투자심사 등 사전절차 완료하고 설계공모를 공고할 것이다.
- 설계공모 공고 시기는 '26년 예정이다.
- ※ 단, 행정절차를 진행하면서 사업이 지연, 중단될 수 있으며 이에 이의를 제기할 수 없다.

1.3 공모대상지

- 대상지 위치 : 충청북도 청주시 청원구 오동동 밀레니엄 타운 내



[대상지 위치도]

1.4 공모 및 사업주관

- 충청북도 문화예술산업과 문화산업팀(☎ 043-220-3823)

1.5 공모 관리

- 공모 관리팀은 공모 일정과 규정을 준수하여 공모를 진행한다.
- 공모관리 : 마실와이드(competition@masilwide.com, 02-6010-1022(내선2))
- 공식 사이트 : <https://www.cbartc.com>

1.6 참가자격

- 국내·외 건축사(Licensed Architect) 모두 참여 가능하며, 최대 3개사(인) 이내에서 공동응모 할 수 있다.
- 공동응모시 구성원 모두 아래 항목에 따른 국내·외 건축사이어야 하며, 공동응모 대표사는 공동응모사를 대표하여 본 공모 관련 문서의 제출 및 수령, 권리 취득 및 포기 등에 관한 권한을 갖는다.(공동응모협정서 제출)
 - 국내 건축사는 건축사법 제7조에 의한 건축사 면허증을 소지하고, 관계법령에 걸격사유가 없는 자로 한다.
 - 국외 건축사는 건축사법 시행령 제21조의2에 의한 외국 건축사 면허 및 자격을 취득한 자로 한다.
(외국 건축사는 해당 국가의 법률에 따라 건축사 자격을 가진 자이어야 한다.)
- ※ 국내·외 조경, 문화, 운영, 음향, 무대시설 등 다양한 분야의 전문가가 협력 할 수 있다.
- 기획디자인 공모 참가 등록 마감일 기준, 해당 관청으로부터 등록취소, 휴업, 폐업, 업무 정지 및 기타 이와 유사한 행정처분(「건축사법」 제30조의 3)을 받은 자는 응모할 수 없다.
- 이 사업 및 기획디자인 공모와 관련하여 기본계획, 자문, 기획, 심사위원 등 직·간접적으로 참여한 자는 본 공모에 응모할 수 없다.
- 본 기획디자인 공모에 참가하는 업체 또는 개인은 타 팀에 중복하여 참가할 수 없다.
- 본 기획디자인 공모에서는 충청북도와 계약을 체결할 수 있는 자격을 요구하지는 않으나, 선정된 5팀은 설계공모 참여('26년 예정) 전에 충청북도와 계약을 체결할 수 있는 국내 건축사 면허 소지자 중 건축사법에 따라 개설된 건축사사무소 자격을 갖추어야 하며, 자격 보완을 위해 실시설계, 인허가 수행이 가능한 국내 업체를 공동응모자로 추가할 수 있다.
- 단, 본 기획디자인 공모에 참여한 공동응모자의 변경은 불가하며, 본 설계공모 시, 공동응모자는 총 4인(업체)까지 가능하다.

1.7 참가등록

- 참가 등록은 공모 홈페이지(<https://www.cbartc.com>)를 통해서만 가능하다.
- 공모홈페이지 안내에 따라 필요한 사항을 입력하여 회원가입을 완료하며, 이때 고유식별번호(이하 'PIN번호')는 참가자가 직접 입력하여 부여된다. 해당 번호를 통해 공모기간 동안 참가자 및 제출

자료를 식별하며, 회원가입 후 참가등록이 가능하다.

- 참가등록 방법 : 공모홈페이지 로그인하여 공모홈페이지 “응모하기” 버튼을 클릭 후, 아래 참가등록 서류를 제출하여 관리자 승인 후 참가등록이 완료된다.
- 참가등록 신청 시 제출 서류 : **아래 서류를 하나의 파일로 압축(zip)하여 업로드**
 - [서식1] 참가신청서
 - 국·내외 건축사자격증 사본
- 등록기간 내 정보 변경은 가능하나, 참가 등록 기간이 끝난 후에는 어떤 수정도 할 수 없다.
- ※ 등록기간 내 정보 변경 시 공모관리 이메일(competition@masilwide.com)로 문의
- 참가등록 완료 후 마이페이지에서 ‘참가자 제공자료’를 다운 받을 수 있다.

1.8 언어 및 단위

- 본 공모전의 공식 언어는 한국어와 영어이다.
 - 모든 공식 문서는 한국어와 영어로 작성하여 배포한다.
 - 참가자의 제출물 작성 및 질의는 한국어 또는 영어로 작성할 수 있다.
- 계량 단위는 미터법을 사용한다.

1.9 공모 일정

구 분	일 정	비 고
시행공고	'25. 8. 29.(금)	· 충청북도청, 나라장터 및 설계공모 홈페이지(https://www.cbartc.com) 에 공고
참가등록	'25. 8. 29.(금) ~ '25. 9. 26.(금), 16:00 마감	· 설계공모 홈페이지를 통해 참가등록
현장설명회	(생략)	
질의접수	'25. 9. 12.(금) ~ '25. 9. 15.(월), 16:00 마감	· 설계공모 홈페이지를 통해 질의접수
질의응답	'25. 9. 22.(월) 17:00 (예정)	· 설계공모 홈페이지에 일괄 게재
작품접수	'25. 10. 29.(수), 10:00 ~ '25. 10. 30.(목), 16:00 마감	· 설계공모 홈페이지를 통해서만 제출 · 15:59까지 업로드 완료 시 접수 가능
심사위원 기피신청	'25. 11. 3.(월)	· 담당자 이메일을 통해서만 접수 ※ 심사위원 공개일(10.30)로부터 3일 이내
작품심사	'25. 11. 7.(금)	· 우수작 5개 작품 선정(온라인 생중계)
결과발표	'25. 11. 13.(목)(예정)	· 충청북도 및 설계공모 홈페이지 공개

※ 본 지침서의 모든 시각은 한국시각(GMT+9)을 기준으로 하며, 발주기관의 사정에 따라 조정될 수 있다.
일정 조정 시 설계공모 공식 홈페이지(<https://www.cbartc.com>)에 이를 공지한다.

1.10 제공자료

- 참가 등록 후 공모에 필요한 아래 자료를 설계공모 홈페이지(<http://www.cbartc.com>)를 통해 내려받을 수 있다.
 - 기획 디자인공모 지침서 pdf 파일
 - 각종 서식 hwp 파일 및 pdf 파일
 - 밀레니엄타운 수치지형도 dwg 파일
 - 밀레니엄타운 토지이용계획도 dwg 파일
 - 밀레니엄타운 건축물 등에 관한 결정도 pdf 파일
 - 공모대상지 주변 항공사진 및 드론 촬영 영상
 - 밀레니엄타운 조성사업 지반조사보고서 pdf 파일(국문)
 - 인접 개발사업 부지 소음진동보고서 pdf 파일(국문)
- 제공 도서 및 자료 내용의 일부 또는 전부는 이 공모 외 다른 목적으로 사용할 수 없다.

1.11 질의응답

- 참가 등록을 완료한 팀은 질의접수 기간 내에 공모 홈페이지에서 질의가 가능하다.
 - 질의에 대한 답변은 모든 참가자가 볼 수 있도록 공모 홈페이지를 통해 제공할 예정이며, 일정 변경 시 홈페이지 공지사항에 공지한다.
 - 질의에 대한 답변은 기획디자인 공모 규정 및 지침에 대한 추가 또는 수정으로 간주하여 공신 근거로 효력을 갖는다.
 - 공모 홈페이지 이외의 이메일이나 전화 등을 통해서는 질의를 받지 않는다.

1.12 제출물

- 제출방법 : 지정된 클라우드에 업로드
※정확한 클라우드 링크는 작품제출 7일 전에 공모홈페이지 공지사항을 통해 게재 예정
- 온라인 제출자료는 다음과 같으며, 세부 사항은 아래 [제출물 목록]을 참고한다.
 - 설계도판(Digital Panel) 4매 : 파일당 최대 30MB 이하 (JPG파일)
 - 기타 서식 및 증빙서류 : 한 개의 파일로 압축(20MB 이하 ZIP 파일)하여 지정된 클라우드에 업로드
- JPG 파일은 원본 크기로 출력 시 해상도를 유지할 수 있도록 최소 300dpi 이상으로 제출한다.
- 제출되는 자료 파일은 기획디자인 공모 이후 작품집의 출판과 홍보를 위한 자료로 설계도판 내용과 동일해야 한다.
- 모든 제출물은 마감시간(2025. 10. 30.(목) 15:59) 이전에 업로드를 완료해야 하므로, 참가자는 업로드에 필요한 시간을 감안하여 제출하여야 한다. (업로드 미완료 시 제출시간 미준수로 판단하여 실격 처리될 수 있음. 16:00 이후 업로드 불가)
- 모든 제출물의 원본은 공모 참가자가 보관하고 있는 것으로 간주하며, 제출 과정 및 제출 후 발생한 손상에 대하여 발주기관은 책임지지 않는다. 또한, 특정할 수 없는 사유로 제출물의 손상 또는

- 분실이 발생하여 발주처의 요청이 있을 시 공모 참가자는 제출물을 다시 제출할 의무를 지닌다.
- 참가자가 직접 생산하지 않은 참조 이미지나 사례 사진 또는 AI가 생성한 이미지는 사용해서는 안 된다.
 - 어떤 이유든 오류파일을 제출한 경우 심사위원회는 ‘제출 시간 미준수’로 실격 처리할 수 있다.
 - 발주기관은 필요한 경우 추가 서류를 요청할 수 있고, 그 경우 서식과 제출 방법은 설계공모 홈 페이지에 공지한다.
 - 참가자는 공모 홈페이지를 통해 참가 등록 시 전산으로 자동 부여받은 PIN 번호를 모든 제출 파일에 표기하며 PIN 번호는 공모 마감 시까지 일관되게 사용된다.
 - 제출 파일 목록과 파일명은 다음 표와 같다.

[제출물 목록]

제 출 물	제출내용 (별도 표시 없으면 개수 제한 없음)	파일명
설계도판	1번 패널(위) 1개 (jpg, 300dpi 이상) 2번 패널(아래) 1개 (jpg, 300dpi이상) 3번 패널(위) 1개 (jpg, 300dpi이상) 4번 패널(아래) 1개 (jpg, 300dpi이상) ※ 패널당 A1 가로 (841*594mm), 30MB 이하	PIN 번호_panel_01.jpg PIN 번호_panel_02.jpg PIN 번호_panel_03.jpg PIN 번호_panel_04.jpg
대표 이미지	대표 이미지 1개 (jpg, 300dpi, 가로 3,840 * 세로 2,250픽셀, 5MB 이하)	PIN 번호_main.jpg
그 외 이미지	대표 이미지 외 투시도 등 (5컷 이내) (jpg, 각 300dpi, 파일당 5MB 이하)	PIN 번호_image_01.jpg PIN 번호_image_02.jpg ...
도면_배치도	배치도 1개 (jpg, 300dpi, 5MB 이하)	PIN 번호_siteplan.jpg
도면_설계개념도	설계 개념도 (jpg, 각 300dpi, 파일당 5MB 이하)	PIN 번호_diagram_01.jpg PIN 번호_diagram_02.jpg ...
도면_평면도	각층 평면도 (jpg, 각 300dpi)	PIN 번호_plan_01.jpg PIN 번호_plan_02.jpg ...
도면_입면도	입면도 (jpg, 각 300dpi)	PIN 번호_elev_01.jpg PIN 번호_elev_02.jpg ...
도면_단면도	단면도 (jpg, 각 300dpi)	PIN 번호_sec_01.jpg PIN 번호_sec_02.jpg ...
설계설명서	설계설명서 (pdf, A4(210*297mm), 단면 10매 이하) ※ 표지, 간지 등은 매수 산정에서 제외	PIN 번호_exp.pdf

제출서류	※ 한 개의 파일로 압축하여 제출(zip) - [서식 2] 작품제출서 1부 - [서식 3] 대표자 선임계 1부 - [서식 4] 공동응모협정서 1부 - [서식 5~8] 서약서, 보안각서, 동의서 각1부 - [서식 9] 건축개요 - [서식 10] 추정 예정공사비 개략내역서 - [서식 11] 심사위원 기피 및 회피 신청서_해당시	PIN 번호_document.zip
------	--	---------------------

※ 우수작 선정 후 발표나 전시회를 위한 모형(1/400 축척, A1크기), 동영상(5분 내외), 발표자료(프레젠테이션 포함)를 우수작에 한하여 제출한다.

1.13 설계 도판 (디지털 패널)

- [설계도판] 크기 : A1 가로 (841*594mm), 300dpi로 작성한 4매(파일용량: 각 30MB 이하)로 제출한다.
 - 설계 도판은 개요, 투시도, 설계개념, 배치도(축척 자유, 축척 표기), 건축 도면(평면도, 입면도, 단면도 / 축척 동일), 건축음향 및 소음진동 계획 등을 담아 구성한다.
 - 사용하는 글꼴이나 크기는 자유롭게 선택할 수 있다. 단, 사용한 글꼴은 적법한 구매 등을 통해 사용권을 가진 것으로 저작권법 위반의 문제가 없어야 한다.
- 도판의 배열 방법은 아래 그림을 참조한다.
 - 4매를 아래 표를 참조하여 하나의 세트로 구성한다.

<p>1번 패널(안) 상, 자율구성</p> <p>※ 사이즈 : AI (841*594mm) (300dpi이상)</p> <p>※ 파일명 : PIN 번호_panel_01.jpg</p>	<p>3번 패널(안) 상, 자율구성</p> <p>※ 사이즈 : AI (841*594mm) (300dpi이상)</p> <p>※ 파일명 : PIN 번호_panel_02.jpg</p>
<p>2번 패널(안) 하, 자율구성</p> <p>※ 사이즈 : AI (841*594mm) (300dpi이상)</p> <p>※ 파일명 : PIN 번호_panel_03.jpg</p>	<p>4번 패널(안) 하, 자율구성</p> <p>※ 사이즈 : AI (841*594mm) (300dpi이상)</p> <p>※ 파일명 : PIN 번호_panel_04.jpg</p>

1.14 심사위원회

- 작품제출 마감일에 심사위원 명단을 설계공모 홈페이지에 공개한다.
- 심사위원회는 총 9인으로 구성하며, 「건축 설계공모 운영지침」 제10조에 따른 국내·외 건축사, 교수 및 공연장 운영·건축음향·무대시설 등 관련 분야 전문지식이 있는 전문가 등으로 구성한다.

1.15 심사 절차

- 심사위원회 위원장은 참석한 심사위원 중에서 호선으로 선출하며 심사위원회를 주관하며 평가에 참여한다.
- 평가방식은 투표제를 원칙으로 하되, 심사위원은 반드시 공모안에 대한 충분한 토론을 거쳐 평가하며, 심사위원별로 평가사유서를 작성한다.
- 아래 사유에 해당하는 제출 작품은 심사위원의 합의에 따라 심사 진행과 관계없이 탈락시킬 수 있으며, 사후에 발견하는 경우에도 심사위원회 결정으로 수상을 취소할 수 있다.
 - 동일인이 두 개 이상의 작품에 관여하여 응모한 경우
 - 사전에 이 기획디자인 공모와 관련하여 심사위원과 접촉하거나 시도한 경우
 - 최종 심사 결과발표 이전에 작품을 공개한 경우(SNS 포함)
 - 기존에 공개된 타인 또는 본인의 작품이거나 그와 유사한 경우
 - 참가 자격에 해당하지 않는 자가 출품했을 경우
 - “1.22 익명성” 위반의 경우
- 심사과정은 SNS를 통하여 생중계 한다.(생중계 방식은 추후 공지한다.)

[심사위원 제척]

- 참가자는 심사위원이 다음의 제척 사항에 해당하거나 심사의 공정성을 기대하기 어려운 사정이 있는 경우에는 **심사위원 기피신청일**까지 그 근거자료를 공모 담당자에게 제출하여야 한다.
(담당자 : competition@masilwide.com)
 - ① 위원 또는 그 배우자나 배우자이었던 사람이 심사 대상 업체의 당사자가 되거나 그 업체의 당사자와 공동권리자 또는 공동의무자인 경우
 - ② 위원이 심사 대상 업체의 당사자와 친족이거나 친족이었던 경우
 - ③ 위원이 심사 대상인 사업의 시행으로 이해당사자(대리관계를 포함한다)가 되는 경우
 - ④ 위원이나 위원이 속한 법인·단체 등이 심사 대상 업체의 당사자의 대리인이거나 대리인이었던 경우
 - ⑤ 위원이 최근 3년 이내에 해당 심사 대상 업체에 임원 또는 직원으로 재직한 경우
 - ⑥ 위원이 최근 2년 이내에 해당 심사 대상 업체와 관련된 자문, 연구, 용역, 감정·조사를 한 경우
 - ⑦ 위원이 심사 대상자와 같은 학교에 근무하는 경우(서울과 지방 캠퍼스를 포함한다)

[심사]

- 심사를 통해 5개 작품을 차등 없이 선정한다. 선정 작품의 수량은 심사위원회의 의결에 따라 변경될 수 있으며, 고유번호(PIN번호)를 공모 홈페이지에 공지하고 개별 통보는 하지 않는다.

- 심사방식은 심사위원장이 심사위원들의 의견을 수렴하여 대상 작품들을 선정하며, 심사위원회는 선정의 근거를 발주부서에서 제공한 양식에 따라 작성하여 기록으로 남긴다.
- 작품 선정이 완료되면, 각 심사위원은 발주부서에서 준비한 양식에 선정 사유 및 보완사항 등에 대한 의견서를 작성한다.

1.16 심사 기준

- 본 공모의 목적에 가장 부합되는 최상의 계획안을 선정한다.
 - 평가방식은 투표제를 원칙으로 하되 심사위원회의 의결을 통해 자율적으로 결정할 수 있으며, 심사위원회에서 충분한 토론을 거쳐 입상작 중에서 5개의 작품을 우수작으로 선정한다.
 - 이 기획디자인 공모와 관련해서 참가자가 사전에 심사위원과 접촉 및 불공정 행위 시 발주부서에 바로 고지 된다.
- ※ 평가 주안점: 충북을 넘어서 중부권의 대표 문화랜드마크에 맞는 창의적이고 혁신적인 기획디자인을 제안하며 세부사항은 설계주안점을 참고한다.

1.17 결과 공고

- 선정 작품은 공모 홈페이지(<http://www.cbartc.com>)에 게시되고 국내 매체를 통해 공개한다.

1.18 시상

- 심사를 통해 차등 없이 5개 작품을 선정한다.
- 향후 선정된 5명(팀)을 대상으로 설계공모('26년 예정) 후 당선작을 선정할 것이다.
- 심사 결과, 공모 목적에 적합하지 않거나 작품 수준이 현저히 떨어진다고 의결하는 경우, 작품을 선정하지 아니하고 재공모를 할 수 있다.

1.19 상금 지급 방법

- 수상자(팀)에게는 각각 보상금 50,000,000원을 지급한다.
 - 선정작이 5개 미만의 경우에도 팀별 보상금 50,000,000원을 초과할 수 없다
 - 국내·외 수상자는 한국 원화를 기준으로 지급한다.
 - 상금은 모든 저작물에 대한 충청북도의 이용권료와 각종 수수료(이체수수료 등) 및 세금, 모형 및 동영상 제작비, 포럼참가를 위한 경비 등의 비용을 포함한 금액이다.
- ※ 수상자는 상금 지급을 위해 충청북도에서 요구하는 서류를 제출하여야 하며, 서류를 제출하지 않을 경우에는 상금 지급 시점을 초과할 수 있다.

1.20 저작권

- 응모 작품은 창작품이어야 하며 타인의 저작권을 침해해서는 안 된다. 타인의 저작권 침해에 따른 모든 책임은 참가자(팀)에게 있으며, 타인의 저작권을 침해했을 경우 수상이 취소될 수 있다.
- 응모 작품의 모든 권리(저작권, 소유권 포함)는 참가자(팀)에게 있다. 필요한 경우 참가작에 관한 저작권을 양도받거나 이용 허락을 받을 수 있으며, 이 경우 참가자(팀)와 별도로 약정한다.
- 다만, 발주처는 참가작품에 대해 참가자(팀)와 별도의 보상 및 협의 없이 상업적 이익을 목적으로 하지 않는 콘텐츠 관련 사업(아카이빙, 저작물의 복제, 전시, 배포, 공중송신, 2차 저작물 작성 등)과 출판물에 이용할 수 있고 설계공모를 위해 공모지침으로 아이디어를 활용할 경우 별도의 저작권 이용료를 지급하지 않는다. 참가자는 작품을 제출함으로써 이에 동의한 것으로 간주한다.
- 충청북도가 기획디자인 공모 백서를 발간하고 시민들에게 충분한 보급을 위하여 이익을 목적으로 하지 않는 금액으로 판매할 수 있으며 참가자는 작품을 제출함으로써 이에 동의한 것으로 간주한다.
- 응모자는 응모와 동시에 추후 입상 시 충청북도의 행정상 필요한 경우(투자심사, 건축기획 등)로서 이익을 목적으로 하지 않는 경우 저작물(입상작) 이용을 허락한 것으로 보고 입상작의 지적재산권에 대한 이용료는 입상에 따른 시상금으로 대체한다.

1.21 분쟁

- 기획디자인 공모는 대한민국의 법률에 근거하여 집행하며 공모와 관련하여 분쟁이 발생하면, 대한민국에 있는 법원에서 조정하거나 판결한다.

1.22 익명성

- 설계공모 홈페이지에 등록한 정보는 심사 결과가 발표되기 전까지 공개되지 않으며, 공정한 심사 평가를 위하여 참가자 또한 우수작 선정 전까지 제출안을 공개하지 않는다.
- 제출되는 모든 도서에는 응모자를 인지할 수 있는 어떠한 암호나 기호 표기가 불가하다.
- 설계공모 홈페이지에 등록한 정보 및 모든 제출물은 기획디자인 공모 기간 동안 익명성이 유지되어야 하며, 이를 위해 우수작 선정전까지 참가자 또한 SNS 등 매체를 통해 제출안을 공개하지 않는다.

1.23 전시 및 공개포럼

- 작품 선정 결과 발표 후, 전시 및 공개포럼의 세부 일정 및 내용을 공지한다.
- 우수작으로 선정된 팀은 전시(모형제출) 및 공개포럼(발표 등)에 반드시 참석하여야 한다.

1.24 선정 후

- 선정 작품의 수상자(팀)은 제출한 작품의 방향 및 아이디어를 유지하면서 계획을 발전시켜 설계 공모('26년 예정)에 제출해야 한다. 이때, 다른 선정 작품의 아이디어를 임의로 활용하여 유사한 계획으로 발전시켜 제출해서는 안 된다.
- 수상자는 이와 관련된 절차(서약서 작성, 간담회 참석 등)에 적극적으로 협조해야 한다.

2. 설계 지침

2.1 계획 범위

- 업무, 관광, 여가시설 등으로 구성되어 복합적 기능을 수행하는 밀레니엄타운 내에 위치한 사업 대상지는 원도심과 공항의 사이에 위치하며 청주의 주요 생활권과 인접하고 있다. 사업대상지 대지면적(19,746.8㎡) 안에서 필요 용도 및 면적을 기준으로 설계자가 상상하는 랜드마크 시설을 자유롭게 계획한다.



[밀레니엄타운 주변 항공사진]



[밀레니엄타운 일대 현황]

2.2 설계 주안점

충북아트센터는 도립 공연문화시설로서의 위상에 부합하는 상징성과 더불어, 시민들에게 열린 공간으로 기능할 수 있도록 내·외부를 유기적으로 연계하는 부지 활용 전략을 다음과 같이 설정한다.

- 상징성과 개방성 확보
 - 충북아트센터는 11개 시·군을 아우름과 동시에 중부권 최고의 문화시설 랜드마크로서 창의적인 디자인으로 계획한다.
 - 도립공연장으로서의 정체성과 대표성을 구현하기 위해, 상징성·접근성·개방성을 종합적으로 고려한 배치를 지향한다.
- 도시 성장축과의 정면성 계획
 - 도시 내에서의 인지성과 랜드마크성을 확보한다.
- 일상 속 공공성 강화
 - 도민들이 언제든지 방문할 수 있는 상시 개방형 공용공간을 조성함으로써, 일상 속 문화 접근성을 높이고 공공성을 증진한다.
 - 공연시간외에도 일상적으로 도민들을 끌어들이수 있는 문화향유의 공간을 제안한다.
- 전면광장 및 공원 연계
 - 공원과의 유기적 연계를 고려한 전면광장을 확보하여, 내·외부 공간의 다양한 진입 동선과 열린 공간 구성으로 공공성을 강화한 적극적인 개방을 실현한다.
- 부대시설 및 주차장 계획
 - 공연장 이용객 및 공원 방문객의 편의를 위해, 주차장 및 부대시설을 계획하여 원활한 이용 환경을 조성한다.
 - 공연시설의 피크시간대를 고려한 법정주차대수보다 높은 비율의 내·외부 주차공간을 확보한다.
- 문화예술 프로그램 외부 확장
 - 건축 외부 공간에서도 다양한 문화예술 프로그램을 운영할 수 있도록 계획하여, 공간 전역에서 문화 향유 기회가 일상적으로 제공될 수 있도록 한다.
- 소음진동 계획
 - 주변의 항공기 소음으로 인한 영향이 크므로 콘서트홀을 비롯한 아트센터 내·외부간, 내부간 공간의 소음과 진동의 간섭이 없도록 설계하여야 하며 이에 대한 대안을 제안한다.

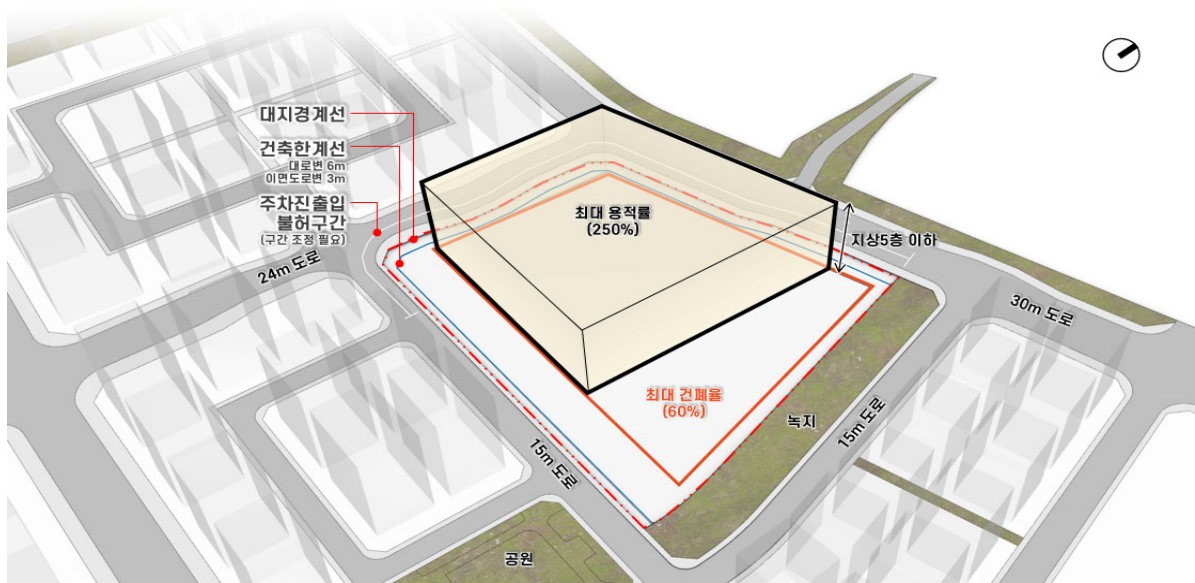


[도로에서 바라본 대상지 현황]

2.3 세부 설계지침

(1) 충북아트센터 건립 대상지

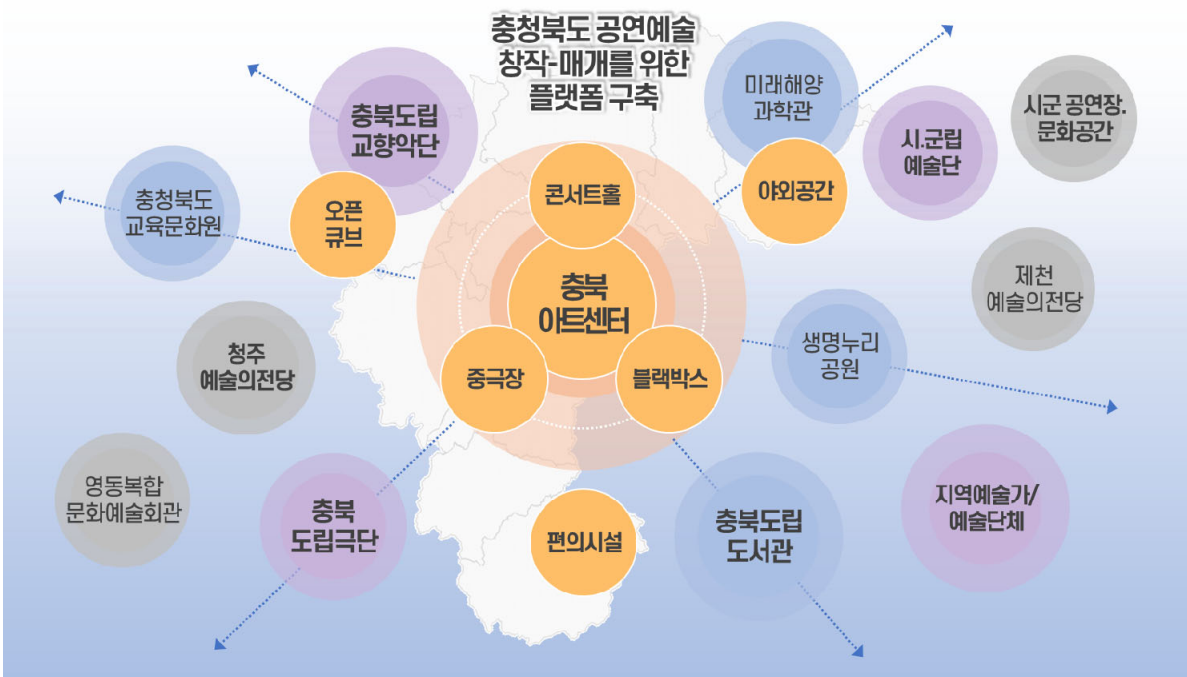
- 대상지 현황 및 관련 법규 적용기준
 - 청주 밀레니엄타운은 충청북도 청주시 북부에 위치하는 도시개발사업에 의한 신도시로 충북개발공사가 2016년부터 조성하기 시작하였고, 2030년 완료를 목표로 추진중이다.
 - 대상지 위치 : 충청북도 청주시 청원구 오동동 밀레니엄 타운내(복합문화시설, 주차2 용지)
 - 대상지 면적 : 19,746.8㎡(복합문화시설용지 16,168.9㎡, 주차2용지 3,577.9㎡)
 - 현재 대상지 내 주차2 용지는 향후 복합문화시설 용지로 변경 예정이다.
 - 예상 연면적 : 32,730㎡ 내외
 - ※ 건폐율, 용적률, 층수는 법규 내에서 자유롭게 제안 가능
 - 건폐율 / 용적률 : 60%이하 / 250%이하
 - 높이제한 : 5층이하
 - 용도 : 문화 및 집회시설(공연장)
 - 예정건축공사비 : 약 1,710억원 ±5% / 공사비 범위에서 실현 가능한 계획안 제시



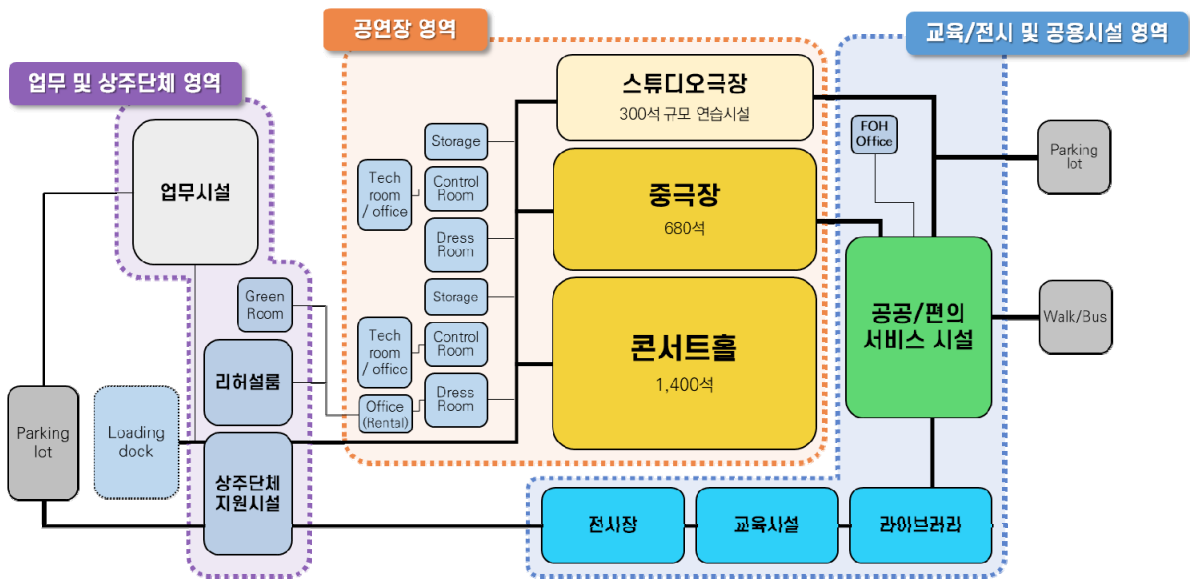
[충북아트센터 건립 사업대상지 관련]

(2) 충북아트센터 프로그램 구성

- 충북 대표 문화거점 조성 및 상징적 도시 이미지 구축
 - 밀레니엄타운 내 다양한 시설과의 복합 연계를 통해 예술·과학·교육이 융합된 전략적 문화거점 성장 기반을 마련한다.
 - 기획디자인 공모를 통한 건축적 상징성과 광역 교통망 접근성 강화로 중부권 문화 중심지로 도약한다.



[충청북도 공연예술 창작-매개를 위한 플랫폼 구축]



[충북아트센터 주요공간 다이어그램]

- 주어진 용도 중 ‘공연시설’(콘서트홀 1,400석 이상, 중극장 680석 이상, 스튜디오극장 300석 이상은 반드시 준수), ‘업무 및 상주단체 시설’은 반드시 포함하여 계획해야 하며, 용도와 면적(예시)을 참고하여 건축가가 자유롭게 추가공간을 제안할 수 있다.

영역		주요공간 구성	면적(㎡)	비율(%)	비고
공연시설	콘서트홀	객석부문	1,680	5.13	클래식 전용 콘서트홀 / 객석 (1,400석)
		무대부문	900	2.75	합창석 포함 / 무대 및 대기공간
		BOH	2,800	8.55	리허설룸, 연습실, 분장실, 휴게실, 창고
		소계	5,380	16.43	
	중극장 (중공연장)	객석부문	840	2.57	프로시니엄 타입 / 객석(680석)
		무대부문	900	2.75	무대 및 대기공간
		BOH	2,400	7.33	연습실, 분장실, 휴게실, 창고
		소계	4,140	12.65	
	스튜디오극장 (소공연장)	객석부문	360	1.10	블랙박스 타입 / 객석(300석)
		무대부문	200	0.61	무대 및 대기공간
		BOH	800	2.44	연습실, 분장실, 휴게실, 창고
		소계	1,360	4.15	
	공연시설 합계		10,880	33.24	
커뮤니티 시설	교육 및 전시시설	전시실	600	1.83	전시실
		강의실, 라이브러리	400	1.22	
	편의 및 상업공간	키즈라운지, F&B, 판매공간	1,000	3.06	카페, 레스토랑, 판매시설
	지원공간	관리/편의시설	500	1.53	
	커뮤니티 시설 합계		2,500	7.64	
업무 및 상주단체 시설	업무 및 상주단체공간	업무지원 / 예술단 연습실	3,500	10.69	사무실, 회의실, 탕비실 포함 상주단체 2개 단체 약 100명 수용, 연습실 포함
	업무 및 상주단체 시설 합계		3,500	10.69	
공용시설 및 부설주차장	전체 공용		5,064	15.47	로비, 라운지, VIP룸, 코어 / 티켓박스 및 하우스 영역 포함
	시설 공용		1,536	4.69	기계실, 전기실, 발전기실, 방재실
	부설주차장		9,250	28.26	주차 250대 이상
	공용시설 및 부설주차장 합계		15,850	48.43	
총 시설면적 합계			32,730	100.00	※ 연면적의 ±3% 범위 내에서 면적 조정 가능

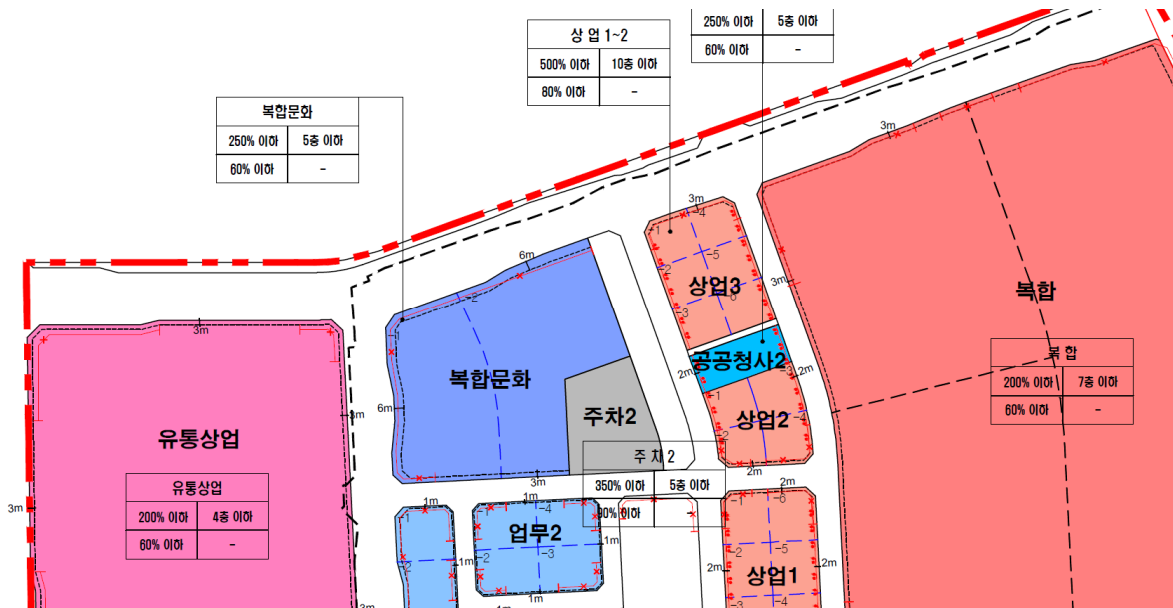
- 위 제시된 참고 용도 외에 설계자가 상상하는 랜드마크에 맞는 용도를 추가로 계획해야 한다.
 - 공연을 보지 않아도 건물을 방문하는 목적이 될 수 있고, 모든 도민이 누릴 수 있는 공용시설을 제안한다.
 - 충북의 대표 문화시설로서 공연장·전시장과 어울리고, ‘밀레니엄타운’의 기능에 필요한 프로그램을 제안한다.
- 제공된 소음진동보고서를 참고하여 인근 군공항 소음 방지를 위한 공연장 건축구조보리공법(box in box)을 설계에 적극 반영한다.

- 외부공간계획
 - 충북아트센터의 외부공간은, 경관적으로 건축디자인 및 주변 환경과 조화롭고 문화적으로 건축 프로그램과 긴밀하게 연계된 오픈스페이스를 제안해야 한다.
 - 인근 가족공원과의 연계성을 높이기 위하여 공원을 활용하여 환경친화적인 오픈스페이스를 계획한다.
 - 충북아트센터 이용객과 밀레니엄타운 방문객을 고려한 휴게와 편의를 제공하여야 한다.



[대상지 주변 공원 현황]

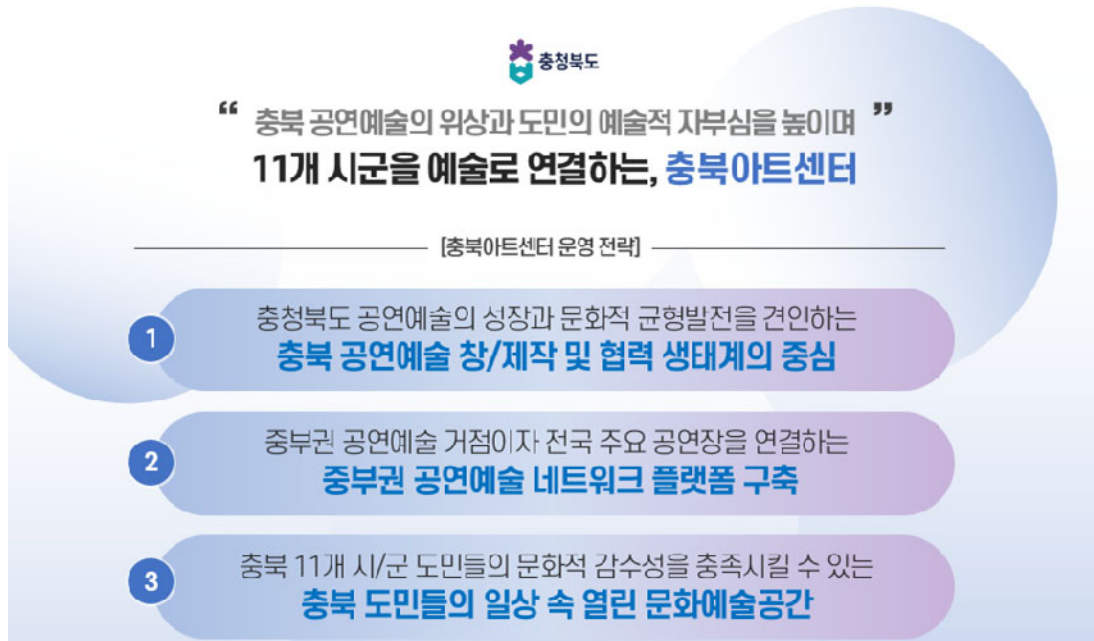
- 차량진출입계획
 - 건축물 등에 관한 결정도에서 차량진출입불허구간이 표시되어 있으나, 주변 교통에 방해되지 않는 범위에서 자유롭게 제안하도록 한다.



[차량 진출입구 설치가능 범위]

(3) 충북아트센터 운영계획(안)

- 충북아트센터 미션
 - 충북아트센터는 충북 공연예술의 위상과 도민의 예술적 자부심을 높이며 11개 시군을 연결하는 충북을 대표하는 전문 공연예술센터를 지향하며, 이를 위한 3가지 운영 전략을 제시하고자 한다.



- 충북아트센터 프로그램 운영 계획(안)
 - 충북아트센터의 향후 운영 방향성에 따라 다음의 4개의 프로그램 유형을 포함한다.



- 1) 충북 초이스 : 11개 시군 및 광역 공연장과의 네트워크를 기반으로 한 다양한 공연 등 충북아트센터의 대내외적 지향점을 대표하는 프로그램 구성
- 2) 충북 프로듀싱 : 지역기반 공연예술의 성장과 지역 내 창작활동의 지속성 확보를 위한 도립 예술단 레퍼토리 개발 및 지역 예술가/단체와의 협력 제작 프로그램
- 3) 예술교육 프로그램 : 충북도민과 미래세대가 공연예술 기반 교육 프로그램을 통해 창의적 일상과 문화적 감수성을 키울 수 있는 기회를 마련
- 4) 도민일상 프로그램 : 충북아트센터 공간 전체와 인근시설을 아우르며 도민 모두에게 열린 문화예술적 일상의 공유